

クイズ1答え：②左足

【解説（かいせつ）】

道頓堀（どとんぼり）に遊びに行ったときには、「グリコサイン」の前で、同じポーズで写真を撮（と）っててくださいね！



クイズ2答え：②6代目

【解説（かいせつ）】

現在（げんざい）のグリコサインは6代目です。6代目となる現在のサインは照明に14万個（こ）のLEDを使用しています。

初代



2代目



3代目



4代目



5代目



6代目



すこやかな毎日、
ゆたかな人生

Glico

ホッチキス

やまおり

ホッチキス



Glico QUIZ



はじめに

グリコのお菓子（かし）やアイス、プリンには知られざる秘密（ひみつ）がいっぱい！

そんな秘密（ひみつ）をクイズにしてみたよ。

ぜひ、お家の人やお友達（ともだち）と一緒に（いっしょ）にチャレンジしてみてね。

誰（だれ）かに話したくなるような秘密（ひみつ）を知ることができるかも・・・!?

みんなにグリコの魅力（みりょく）を知ってもらえるとうれしいな。

使い方

①両面印刷（りょうめんいんさつ）してね。

※プリント設定（せってい）：

短辺とじ左、両面印刷（りょうめんいんさつ）

②やまおり、たにおりに沿（そ）って、紙を折（お）り曲げてね。

③折（お）り曲げた紙を1ページ目から順番（じゅんばん）に重ねてね。

④左側（ひだりがわ）をホッチキスでとめたら、クイズ本の完成（かんせい）！

⑤ページをめくったら答えが分かるよ。

さあ！クイズにチャレンジしてみよう！

た
に
お
り

クイズ1

大阪の道頓堀（どうとんぼり）にある「グリコサイン」、この両手をあげた「ゴールインマーク」は、どちらの足が上がっているでしょう？

- ①右足
- ②左足
- ③両足



クイズ2

大阪の道頓堀（どうとんぼり）にある「グリコサイン」。初代は1935年に建てられましたが、現在（げんざい）のサインは何代目でしょう？

- ①3代目
- ②6代目
- ③9代目

答えは次のページにあるよ！

クイズ5答え：③♡（ハート）

【解説（かいせつ）】

人々の健康を思って作った栄養菓子（えいようがし）として、真心を表すハートの形がふさわしいと考えたためです。

創業（そうぎょう）以来「ハート型（がた）」にかける思いは受け継（つ）がれ、現在（げんざい）も栄養菓子（えいようがし）「グリコ」のシンボルのひとつとなっています。



自社開発第1号のハート型ローラー成型機 1921年



ハート型のグリコ

クイズ6答え：③百貨店（ひゃっかてん）

【解説（かいせつ）】

Glicoの創立（そうりつ）記念日は、百貨店（ひゃっかてん）である三越（みつこし）大阪店に商品が並（なら）んだ日です。大阪最大の百貨店（ひゃっかてん）の店頭に置いてもらうことで、他のお店でも置いてもらえると考え、何度も交渉（こうしょう）を重ねて実現（じつげん）しました。



1922年2月11日

三越（みつこし）大阪店に初めて栄養菓子（えいようがし）「グリコ」が店頭（店頭）に並（なら）びました。

や
ま
お
り

クイズ3

大阪の道頓堀（どうとんぼり）にある「グリコサイン」、このゴールインマークは創業者（そうぎょうしゃ）がどこで思いついたでしょう？

※創業者（そうぎょうしゃ）：会社をつくった人

- ①神社
- ②布団（ふとん）の中
- ③バスの中

クイズ4

栄養菓子（えいようがし）「グリコ」のパッケージには「ひとつぶ〇メートル」と書いてあるでしょう？

- ①100メートル
- ②200メートル
- ③300メートル



答えは次のページにあるよ！

クイズ3答え：①神社

【解説（かいせつ）】

当時、創業者（そうぎょうしゃ）の江崎利一（えざきりいち）は栄養菓子（えいようがし）「グリコ」のロゴマークについて悩（なや）んでいて、神社に来て、石に腰（こし）を下ろしていたところ、大勢（おおぜい）の子どもがかけっこをしているのを目にします。真っ先に立った子どもがゴールに入るときに、胸（むね）を張（は）り両手を上げたフォームをしていました。



これを見た利一は「人は誰（だれ）でも健康を望んでいる。健康を望む以上は、スポーツをやる。スポーツは永久（えいきゅう）に愛好される。この運動の姿（すがた）をロゴマークに入れるべきではないだろうか」と思いついたのです。

Glicoクイズコーポレート編（へん）は以上です。

江崎（えざき）グリコは、これからも、世界中の人々が、「すこやかな毎日、ゆたかな人生」を送れるように取り組んでいきます。

クイズ4答え：③300メートル

【解説（かいせつ）】

栄養菓子（えいようがし）「グリコ」には、実際（じっさい）に一粒（ひとつぶ）で300メートル走ることのできるエネルギーが含（ふく）まれています。栄養菓子（えいようがし）「グリコ」一粒（ひとつぶ）は16.5キロカロリーで、これは20歳（さい）の男性（だんせい）が約300メートル走れる値（あた）いです。

た
に
お
り

クイズ5

栄養菓子（えいようがし）「グリコ」の粒（つぶ）は何の形をしているでしょう？

- ① ☆（ほし）
- ② □（しかく）
- ③ ♥（ハート）



クイズ6

Glicoの創立（そうりつ）記念日にもなっている1922年2月11日はどこに栄養菓子（えいようがし）「グリコ」が並（なら）んだ日でしょう？

- ① コンビニ
- ② スーパー
- ③ 百貨店（ひやつかてん）

答えは次のページにあるよ！

クイズ9答え：②読書

【解説（かいせつ）】

カプすけは読書が好きです。

見た目に似合（にあ）わず純文学（じゅんぶんがく）を愛しています。



クイズ10答え：①カルシウム

【解説（かいせつ）】

「ジャイアントカプリコ」には、みなさまの成長を応援（おうえん）する、1日不足分のカルシウムが入っています。

<1日不足分のカルシウム156mg入り>

(1日不足分) = (目標量) × 1 - (平均摂取量 (へいきんせつしゅりょう)) × 2

※1 日本人の食事摂取基準 (しょくじせつしゅきじゅん) (2020年版 (ばん)、8~9歳 (さい) 女性 (じょせい))

※2 国民健康・栄養調査 (えいようちようさ) (令和元年度版 (ばん)、7~14歳 (さい) 女性 (じょせい))

「カプリコ」クイズは以上です。「カプリコ」はこれからも、でっかいおいしさで、日々がんばるお子さまを応援（おうえん）していきます。

やまおり

クイズ7

栄養菓子（えいようがし）「グリコ」に入っている「グリコーゲン」。商品を発明した創業者（そうぎょうしゃ）は、何の煮汁（にじる）を見て思いついたでしょう？

- ①マグロの煮汁（にじる）
- ②タコの煮汁（にじる）
- ③牡蠣（かき）の煮汁（にじる）



クイズ8

カプすけの好きな食べ物は何でしょう？

- ①チーズ
- ②きのこ
- ③スイカ



答えは次のページにあるよ！

クイズ7答え：③牡蠣（かき）の煮汁（にじる）

【解説（かいせつ）】

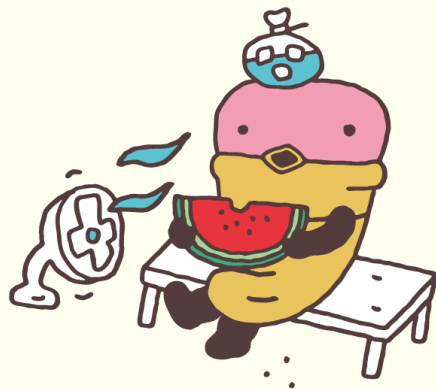
今から100年以上前、創業者（そうぎょうしゃ）の江崎利一（えざきりいち）は河原（かわら）で、大釜（おおがま）から吹（ふ）きこぼれて捨（す）てられる牡蠣（かき）の煮汁（にじる）を目にしました。それは見なれたいつもの風景でしたが、牡蠣（かき）には栄養素（えいようそ）の「グリコーゲン」が含（ふく）まれているという新聞記事が利一の頭（かぶ）にうかびます。日頃（ひごろ）から、世の中のためになることがしたいと考え続けていた利一は、これをキャラメル（キャラメル）の「グリコ」に入れて、子どもの健康（けんこう）に役立（やくだ）てることをひらめきました。

栄養菓子（えいようがし）「グリコ」クイズは以上（いじょう）です。
おいしくてつよくなる栄養菓子（えいようがし）「グリコ」は、お菓子（かし）でみなさまの体（てい）の健康（けんこう）を、おもちゃ（おもちゃ）で心（こころ）の健康（けんこう）を目指（めざ）していきます。

クイズ8答え：③スイカ

【解説（かいせつ）】

カプすけはスイカやハンバーガーなどのカプりつける食べ物（たべもの）が好き（す）です。



た
に
お
り

クイズ9

カプすけの趣味（しゅみ）は何（なに）でしょう？

- ①なわとび
- ②読書（よみかき）
- ③ランニング

クイズ10

「ジャイアントカプリコ」には1日（いちにち）不足分（ふそくぶん）の何（なに）が入（い）っているでしょう？

- ①カルシウム
- ②食物繊維（しょくもつせんい）
- ③ビタミンC

答え（こたえ）は次のページ（つぎのぺーじ）にあるよ！

クイズ13答え：③チーズ（マスカルポーネチーズ）

【解説（かいせつ）】

チーズ（マスカルポーネチーズ）を隠し味（かくしあじ）として使用することで、上品なうまみとコクがある「ジャイアントコーン」特有のアイスを実現（じつげん）しています。



「ジャイアントコーン」クイズは以上です。「ジャイアントコーン」は、これからも満足感のあるおいしさや楽しい食感を通して、家事や仕事、勉強など、毎日がんばるみなさまに元気と活力をお届け（とど）けしていきます。

クイズ14答え：

②食べた時に「ポッキン」と爽快（そうかい）な音がするから

【解説（かいせつ）】

「ポッキー」は1966年、ヒット商品だった「プリッツ」にチョコレートをコーティングするというアイデアを元に、「世界で初めてのスティック状（じょう）チョコレート」として誕生（たんじょう）しました。

食べる時の「ポッキン」という音にちなみ、「ポッキー」という名前がつけられました。



1966年発売当初の「ポッキー」

やまおり

クイズ11

「ジャイアントコーン<チョコナッツ>」のパッケージの色は何色でしょう？

- ①青
- ②赤
- ③黄

クイズ12

「ジャイアントコーン」のコーン先端（せんたん）（しっぽの部分）にあるチョコレートは何と呼（よ）ばれているでしょう？

- ①しあわせのチョコだまり
- ②幸福（こうふく）のチョコだまり
- ③ハッピーなチョコだまり



答えは次のページにあるよ！

クイズ11答え：②赤

【解説（かいせつ）】

「ジャイアントコーン<チョコナッツ>」のパッケージの色は赤色です。
他にも青色の<クッキー&チョコ>や、黄色の<チョコ&ミルク>などがあります。

全部の色を食べてみてくださいね！



クイズ12答え：①しあわせのチョコだまり

【解説（かいせつ）】

コーンのしっぽ部分のチョコを増量（ぞうりょう）した「しあわせのチョコだまり」。
最後のひとくちで、チョコの香りと甘みが口に広がり、幸せの余韻（よいん）に満たされます。



た
に
お
り

クイズ13

「ジャイアントコーン」に入っている隠し味（かくしあじ）は何でしょう？

- ①しょうゆ
- ②シナモン
- ③チーズ（マスカルポーネチーズ）

クイズ14

「ポッキー」の名前の由来は何でしょう？

- ①マシュー・ポッキーという人が発明したから
- ②食べた時に「ポッキン」と爽快（そうかい）な音がするから
- ③ポッキーという名前の植物に似（に）ているから

答えは次のページにあるよ！

クイズ17答え：①開けやすくするため

【解説（かいせつ）】

パピコのブローボトル容器（ようき）を開けるときに引っ張（ぱ）るリングですが、実は発売当初はリングはありませんでした。2004年に容器（ようき）を見直し、パッと見ただけで開け方が分かり、かつ簡単（かんたん）に気持ちよく開けられるように、何度も検証（けんしょう）を重ねてリング付きのデザインが設計（せっけい）されました。

クイズ18答え：②パピコ<チョココーヒ>

【解説（かいせつ）】

「パピコ」の定番フレーバーである<チョココーヒ>と<ホワイトサワー>。発売は<ホワイトサワー>の方が早く、その後も多くのフレーバーを発売してきましたが、どの時代も不動の1番人気は<チョココーヒ>でした。今もパピコの売上のおよそ半分をチョココーヒが占（し）めています。

<チョココーヒ>は「スムージー」でありながらも氷を一切使用しておらず、生チョコとミルクコーヒが混（ま）ざり合った、とろける食感が特長（とくちょう）です。



やま
おり

クイズ15

「ポッキー」は日本だけでなく、世界で売っている商品ですが、何か国で売っているでしょう？

- ①12の国と地域（ちいき）
- ②23の国と地域（ちいき）
- ③30以上の国と地域（ちいき）



クイズ16

「つぶつぶいちごポッキー」の持つところ（軸（じく）のプレッツェル）は何味でしょう？

- ①チョコ感を感じられるココアプレッツェル
- ②ポッキーチョコレートと同じプレーンなプレッツェル
- ③バター香る発酵（はっこう）バタープレッツェル

答えは次のページにあるよ！

クイズ15答え：③30以上の国と地域（ちいき）

【解説（かいせつ）】

「ポッキー」は日本だけでなく、アジアやヨーロッパ、アメリカなど30以上の国と地域（ちいき）で売られ、親しまれています。「みんなで分け合えて楽しい」というポッキーの価値（かち）は世界共通であるため、「Share happiness!（シェアハピネス）」をグローバルなブランドコンセプト※として決めています。ヨーロッパでは、現地（げんち）の伝統的（でんとうてき）なゲームに由来して、「MIKADO（ミカド）」という名前で売っています。

※ブランドコンセプト：ブランドが提供（ていきょう）する価値（かち）や社会で果たす役割（やくわり）を表したもの

クイズ16答え：①チョコ感を感じられるココアプレッツェル

【解説（かいせつ）】

「ポッキー」の「軸（じく）」とよばれるプレッツェル/ビスケットは、各フレーバーに合わせて一番おいしく食べられるよう、味やサイズをこだわりぬいて開発されています。

「つぶつぶいちごポッキー」は、フリーズドライした果肉が入った甘酸（あまず）っぱいいちごクリームに合う、全粒粉（ぜんりゅうふん）ココアプレッツェルを使（つか）っています。



「ポッキー」クイズは以上です。「ポッキー」ブランドは“ Share happiness ! Pocky ~ 分かちあうって、いいね！ ~ ”をメッセージに掲（かか）げ、これからも分け合うことで生まれるハッピーな気持ちをお届け（とど）けしていきます。

た
に
お
り

クイズ17

「パピコ」の容器（ようき）にリングがついている理由は、何でしょう？



- ① 開けやすくするため
- ② 持ちやすくするため
- ③ 穴からのぞくため

クイズ18

一番売れている「パピコ」はどれでしょう？

- ① パピコ＜ホワイトサワー＞
- ② パピコ＜チョココーヒ＞
- ③ パピコ＜マスカットオブアレキサンドリア＞

答えは次のページにあるよ！

クイズ21答え：③5代目

【解説（かいせつ）】

今のビスコ坊や（ぼうや）は5代目。時代の移（うつ）り変わりに合わせてビスコ坊や（ぼうや）も世代交代してきました。でも、ぷっくり膨（ふく）らんだほっぺ、かわいいえくぼ、こちちをまっすぐ見る瞳（ひとみ）、愛らしい表情（ひょうじょう）は変わっていません。



クイズ22答え：③高熱に強い

【解説（かいせつ）】

「ビスコ」のクリームには、眠（ねむ）っている状態（じょうたい）のスポロ乳酸菌（にゆうさんきん）が含（ふく）まれています。眠（ねむ）っている間は熱（ねつ）や酸（さん）に強く、胃酸（いさん）では溶（と）かされません。逆（ぎゃく）にその刺激（しげき）で目が覚めて活動モードになり、生きたまま小腸（しょうちょう）まで届（とど）きます。

このように、スポロ乳酸菌（にゆうさんきん）は、生きたまま小腸（しょうちょう）まで届（とど）く強い菌（きん）ですが、実は高熱には弱い性質（せいしつ）があります。そのため、「ビスコ」はオーブンで焼く必要があるビスケット部分ではなく、クリーム部分にスポロ乳酸菌（にゆうさんきん）を入れています。

「ビスコ」クイズは以上です。お子さまのすこやかな成長によりそう「ビスコ」は、これからも笑顔になれる時間をお届（とど）けしていきます。

やまおり

クイズ19

1974年発売当初の「パピコ」と、現在（げんざい）の「パピコ」で変わったこととして、まちがっているものはどれでしょう？

- ①パッケージの向きが縦（たて）から横（よこ）になった
- ②食感がなめらかになった
- ③当初は1本入りだったが、分けて食べられる2本入りになった



クイズ20

「ビスコ」の名前の由来は？

- ①香ばしビスケット
- ②酵母（こうぼ）ビスケット
- ③高級ビスケット



答えは次のページにあるよ！

クイズ19答え：（まちがっているのは・・・）

③当初は1本入りだったが、分けて食べられる2本入りになった

【解説（かいせつ）】

「パピコ」は1974年に発売した時から、2本で1つにして、友達同士（どうし）、親子で気軽にみんなで分け合って食べられるアイスとして登場しました。この特徴的（とくちょうてき）な形は、今も大切に受け継（つ）がれています。

「パピコ」クイズは以上です。「パピコ」はこれからも、なめらかな食感とこだわりの味わいで心身をリフレッシュさせることで、みなさまの前向きな気持ちをサポートしていきます。

クイズ20答え：②酵母（こうぼ）ビスケット

【解説（かいせつ）】

発売当時は、酵母（こうぼ）入りクリームサンドビスケットとして「ビスコ」を発売しました。酵母（こうぼ）が入ったビスケットだから「酵母（こうぼ）ビスケット」、略（りやく）して「コービス」、前後入れ替えて「ビスコ」！こうして、ビスコという名前が誕生（たんじょう）しました。

※現在（げんざい）のビスコは「酵母（こうぼ）」ではなく、「スポロ乳酸菌（にゅうさんきん）」が入っています。

た
に
お
り

クイズ21

「ビスコ坊や（ぼうや）」は現在（げんざい）何代目でしょう？

- ①3代目
- ②4代目
- ③5代目



クイズ22

「ビスコ」に含（ふく）まれているスポロ乳酸菌（にゅうさんきん）の特徴（とくちょう）としてまちがっているものはどれでしょう？

- ①眠（ねむ）っている状態（じょうたい）でクリームに含（ふく）まれている
- ②生きたまま腸（ちょう）に届く
- ③高熱に強い

答えは次のページにあるよ！

クイズ25答え：①プリンの液（えき）

【解説（かいせつ）】

プリンの液（えき）、カラメルソースの順に、流しこみます。

カラメルソースはプリンの液（えき）より重いので、後から流しこんでもカップの下に沈（しず）んでいきます。



プリンの液（えき）を流しこむ



次にカラメルソースを流しこむ

「プッチンプリン」クイズは以上です。「プッチンプリン」はこれからも「プッチン」することで味わえる、より一層（いっそう）こだわったおいしさや楽しさで、人々の生活に常（つね）によりそいながら進化を続けていきます。

おわり

クイズは終わりだよ！

何問解（と）けたかな？

これできみもグリコマスター！

ぜひ周りのお友達にもクイズを出してみてね。

これからもグリコの商品を好きでいてくれるとうれしいな！

や
ま
お
り

クイズ23

「プッチンプリン」の開発担当者（かいはつたんとうしゃ）は、「プッチン」することをどこで思いついたでしょう？



- ①パーラー
- ②カレー屋
- ③家

※パーラー：洋菓子（ようかし）や飲み物、アイスクリームを主とした軽飲食店

クイズ24

「植物生まれのプッチンプリン」の特徴（とくちょう）として正しいものはどれでしょう？

- ①プリンの色が植物由来の黄緑色をしている
- ②動物性（どうぶつせい）原料：卵（たまご）・乳（にゅう）を使用していない
- ③薬草を使用している

答えは次のページにあるよ！

クイズ23答え：①パーラー

【解説（かいせつ）】

ある日、パーラーの職人（しよくにん）がゼリー容器（ようき）の底にピックで穴（あな）をあけ、中身を取り出しているのを見たことがきっかけです。カップに入れるとどうしてもプリンの黄色い部分が上になってしまいますが、喫茶店（きっさてん）やパーラーのように、カラメル側から食べるプリンを提供（ていきょう）するためのアイデアに利用し、容器（ようき）の開発へと進みました。そうして、あの“プッチン”するつまみが生まれたのです。

※パーラー：洋菓子（ようかし）や飲み物、アイスクリームを主体とした軽飲食店

クイズ24答え：

②動物性（どうぶつせい）原料：卵（たまご）・乳（にゅう）を使用していない

【解説（かいせつ）】

「植物生まれのプッチンプリン」は、「プッチンプリン」として初めて動物性（どうぶつせい）原料を使わず、植物性（しよくぶつせい）原料で作ったプリンです。卵（たまご）や乳（にゅう）の代わりに、豆乳（とうにゅう）やアーモンドペーストなどの植物性（しよくぶつせい）原料で作られています。卵（たまご）・乳（にゅう）アレルギーをもつ方や、動物性（どうぶつせい）原料を控（ひか）えているライフスタイルの方など、これまでプリンを食べられなかった多くの人に、一緒（いっしょ）にプッチンプリンの楽しさやおいしさを体験してもらいたいと開発されたプリンです。

※アレルギーフリーではありません

※原材料に含（ふく）まれるアレルギー物質（ぶつしつ）（28品目中）大豆・アーモンドが含（ふく）まれています。



た
に
お
り

クイズ25

「プッチンプリン」の工場（こうじょう）で、プリンの液（えき）とカラメルソースはどちらを先に容器（ようき）に流しこんでいるでしょう？

- ①プリンの液（えき）
- ②カラメルソース

答えは次のページにあるよ！